

# FRANKRIKE 2021

På väg mot Spanien

© FOTO  
A Dawidson



**Umleitung**

En resa som präglades av Tysklands mest använda vägschild i år. Inte en dag utan att jag fick åka en omväg, till slut blev det en stor omväg för att nå resans mål, som var Menorca, Ballearerna i Spanien.

Det började redan första dagen i Tyskland med några mindre omvägar för att senare på dagen få se mycket av Reinbek, utan att det var tänkt så. Flera stora vägbyggen, avstängda vägar och omvägar gjorde att jag tog natt i Lüneburg, vilket heller inte var tanken från början.

## Wasserstraßenkreuz Minden

Dag två åkte jag från Lüneburg till Minden (utan omvägar) för att se och uppleva korsningen mellan floden Weser och Mittellandkanal som korsar varandra med en nivåskillnad på 13,3 meter. Akvedukter och slussar gör det möjligt att passera eller att byta vattenväg.

Gamla Akvedukten



Nya Akvedukten



Under eftermiddagen följde jag Weser söder ut och det blir kväll i Bad Karlshafen.  
Hela den dagen så gick färden den tänkta rutten utan vägarbeten och omläggningar.





Dag tre på min resa mot Spanien börjar jag tvivla på att det går att komma fram genom Europa. Det börjar redan på förmiddagen med några vägar som jag hade tänkt att köra men det var inte möjligt eftersom de var avstängda och det fick bli ny rutt och nya omvägar.

OK för mig eftersom jag inte åkt dessa vägar tidigare så var det nya vägar och nya vyer i omgivningarna att se.

Så skulle jag passera Aschaffenburg vilket såg lätt ut, men ack så jag bedrog mig. En ringväg som var ett enda långt vägbygge med avsaknad av vanliga vägskyltar och befintliga vägnummer.

Efter att ha kommit helt fel och hamnat på en motorväg, även den under ombyggnad så vek jag söder ut ur staden och letade mig fram på små fina vägar genom trevliga småbyar i drygt 5 mil, därefter så återanslöt jag till den tänkta rutten väster ut.

All Umleitung gjorde dagen lång och sent på kvällen blev det ett hotell i Kaiserslautern.

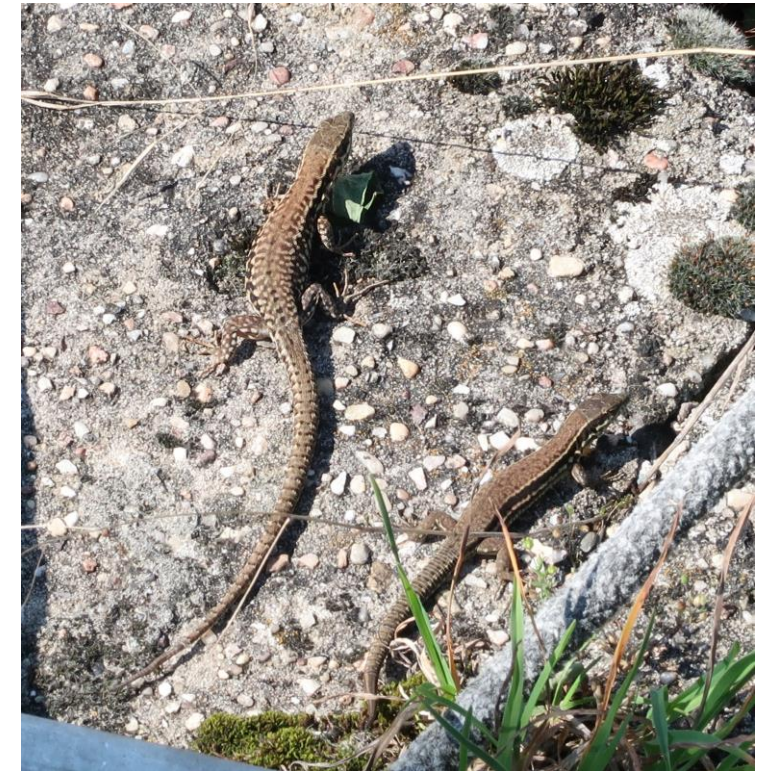
Man får uppleva mycket som man inte tänkt sig efter vägar man inte visste att dom finns. Även om det kan vara jobbigt i stunden så blir det ofta minnen för livet som efter en tid manar till ett leende eller ett skratt.



Jag lämnar Kaiserslautern och även Tyskland bakom mig och dagen blir fri från påtvingade omvägar. Vid Frauenberg kör jag in i Frankrike.



Vid Nidervillier kommer jag till Marne-Rhenkanalen ett av resans mål.





**Marne-Rhenkanalen** passerar också genom ett antal tunnlar. Bilden visar infarten till Tunnel de Arzvillier 2306 meter lång. Den längsta är tunnel de Mauvages 4877 meter.

**Marne-Rhenkanalen** byggdes mellan 1838 och 1853. Huvudsyftet med kanalbygget var att korsa bergsmassivet Vogeserna och framför allt att passera uppför dess östra sida till bergspasset Col de Saverne. På grund av den stora höjdskillnaden behövde den 314 kilometer långa kanalen ha sammanlagt 178 slussar och en resa mellan Vitry-le-Francois till Strasbourg tog mellan sex och nio dagar. Enbart slusstegen vid Arzviller tog en dag i anspråk. Kanalen var i detta avsnitt dessutom smal, där två pråmar ofta inte kunde mötas. Det krävdes en slussvakt för varje sluss, ett arbete som dagligen tog cirka 12 timmar, veckans alla dagar. Slussvakterna bodde nära kanalen i hus ägda av staten. Deras arbete gick ut på att: låta båtar passera genom slussarna, säkerställa god funktion och säkerhet, sköta ventiler, slussportar, samt kanalens omgivningar under säsongen samt att arbeta med övrigt underhåll vintertid, då kanalen tömdes. De sjutton (17) slussarna krävde också en god vattenförsörjning då varje enskild slusscykel förbrukade cirka 600 kubikmeter (plus läckage). På sommaren var vattenbehovet större än vad omgivande vattenflöden och dammar kunde kompensera för.

Wikipedia

**Saint-Louis-Arzvillers båtlyft** är en båtlyft, i form av en hisskonstruktion på ett lutande plan. Lyften är en del av Marne-Rhenkanalen som förbinder floden Rhen med floden Marne och ligger mellan städerna Saint-Louis och Arzviller. Kanalen går genom bergsmassivet Vogeserna, som ligger mellan de båda floderna. Anläggningen stod klar 1969 efter att konstruktionslösningen hade avgjorts i en internationell tävling.

Det lutande planet är byggt av armerad betong, med ingjutna stålskenor. Den horisontella rörelsen är 108,6 meter med en höjdskillnad av 44,5 meter.

- Lyfttråget är 41,5 meter långt, 5,5 meter brett och 3,2 meter djupt och rymmer 730 kubikmeter och totalvikten är cirka 900 ton.
- De två motvikterna går på en egen nedsänkt räls och väger 450 ton vardera.
- I maskinrummet finns det två vinschar, drivna av en elmotor på 90 kw som säkerställer driften.

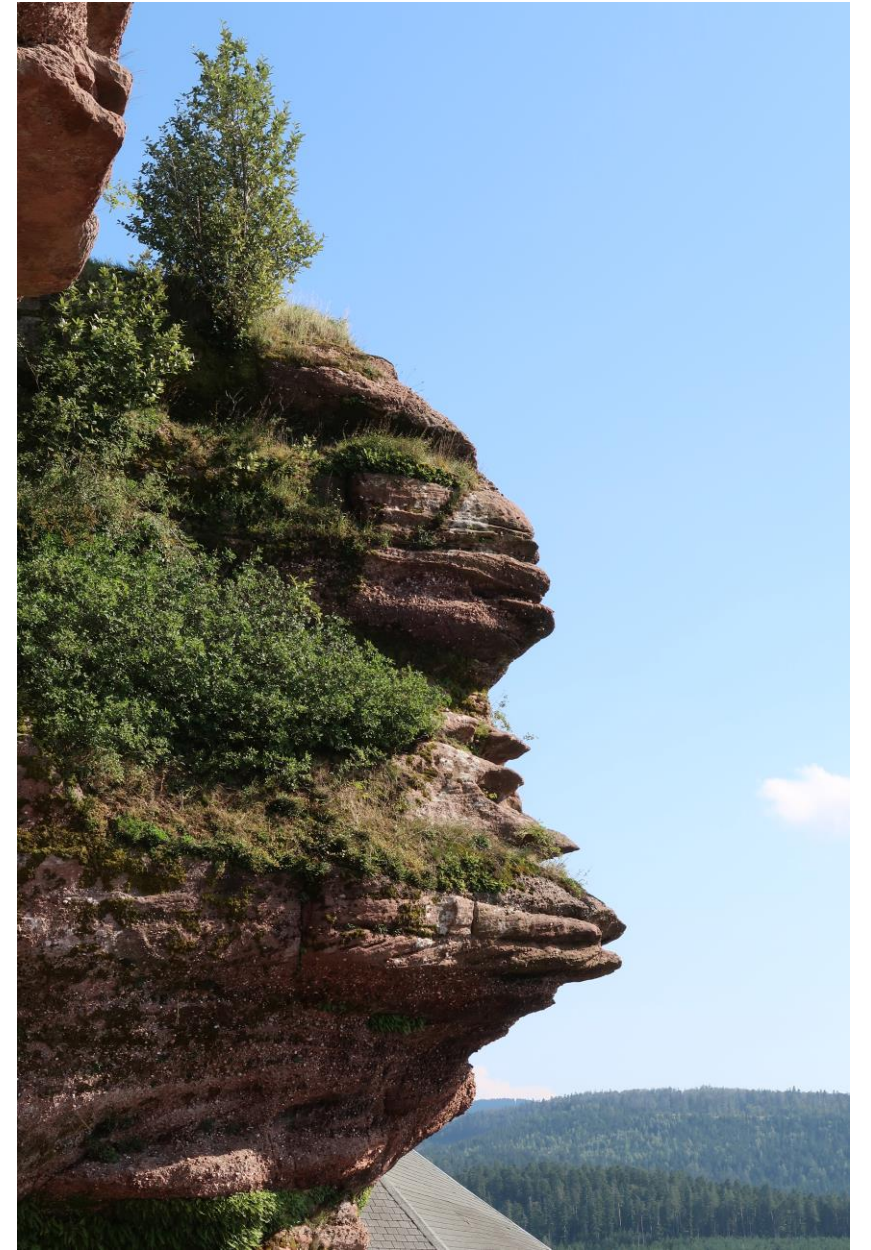


Från början byggdes en slussstrappa med 17 slussar för att klara en höjdskillnad på 44,45 meter över en sträcka på 4 kilometer. År 1969 ersattes slussarna med dagens lutande båtlyft.

Wikipedia



Dabo, 210 meter över byn ligger St Leon kapell på Dabo klippan. Klippan har varit bebyggd sedan 1600-talet, först med en borg. Kapellet byggdes 1828 men blev förstört och återuppbyggdes i nuvarande utseende 1889.

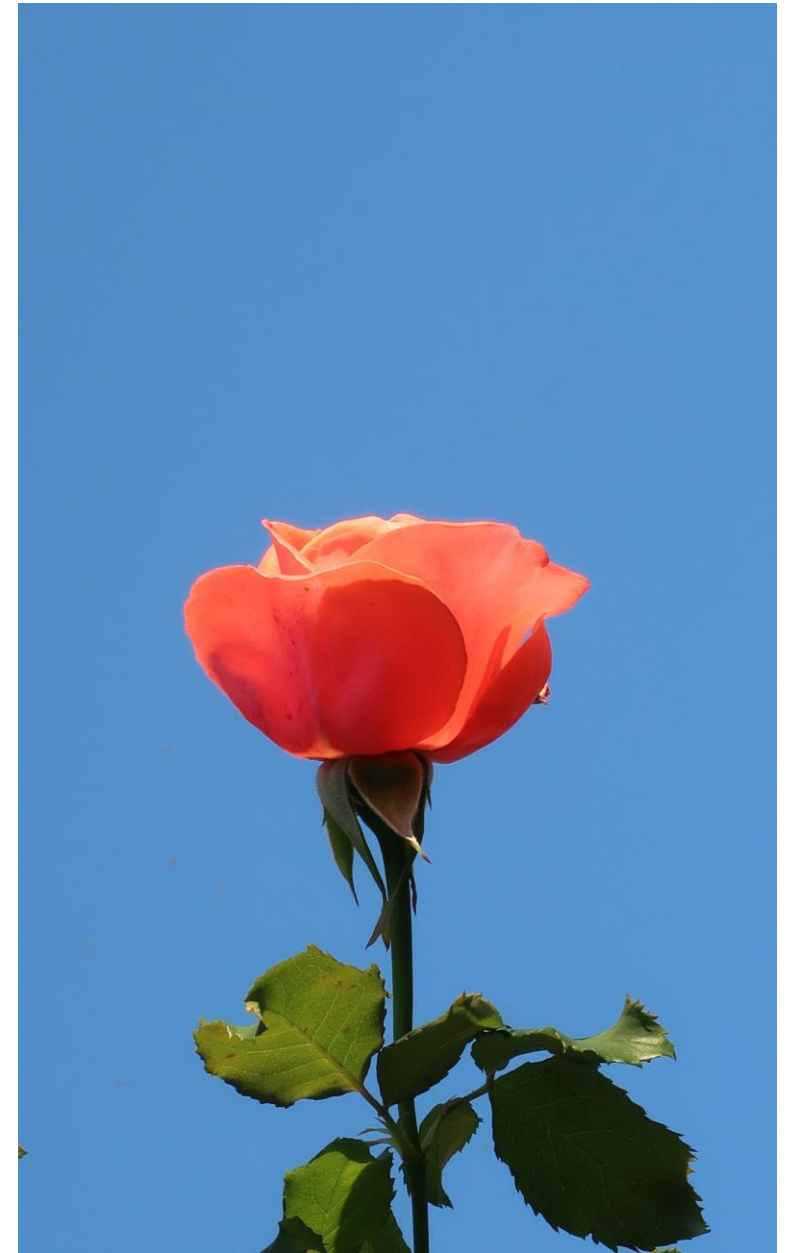
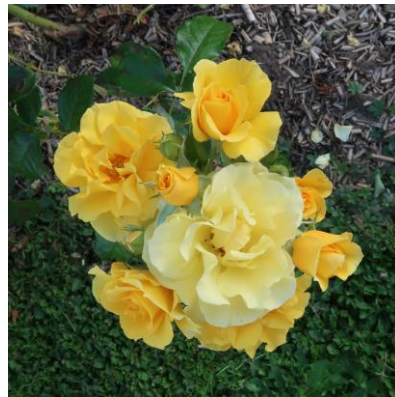






Det blev kväll i Saverne, en liten trevlig stad där Marne-Rhenkanalen passerar. Under kvällen blev det en god middag men också live musik på stadens torg, mycket folk och bra musik.

Först blev det dock ett besök på stadens rosarium, den senaste tidens väder med kyla och regn hade inte gynnat rosorna men trots det så fanns många vackra rosor att skåda.



**Château de Haut-Barr** är ett medeltida slott, först byggt 1100, ovanför staden Saverne i det nuvarande franska departementet Bas-Rhin. Den byggdes på sandsten 460 meter ovanför dalen Zorn och Alsace-slätten. På grund av detta har det kallats Alsace-ögat. Vid flera tillfällen utvidgades den av biskoparna i Strasbourg  
Wikipedia



Till vänster, vy över dalen med Marne-Rhenkanalen

Till höger, skuggan av en svensk turist.

Nedan till vänster, sandstensklippan som borgen är byggd på.

Nedan till höger, bakom borgen skymtar Saverne med kanalen och stora delar av Alsace-slätten.





Under dagen blev det också ett fika besök i Obernai, en stad med en gammal stadskärna.

Lunch intogs i Epfig, straxt därefter avbryts resan av påkommen anledning och det blev en stor Umleitung.



Det blir trots allt några dagar hos goda vänner i Luxeuil-Les-Bains.



Efter några veckor så återupptas resan, då med flyg till målet, Menorca och mina goda vänner.